

2018

RAPPORT
D'ACTIVITÉS



IMAGE DU CŒUR DU HAINAUT/
CADRE DE VIE
DYNAMISME ENTREPRENEURIAL
CYCLE DE L'EAU

ENERGIES
INNOVATION
WWW.IDEA.BE



Aller toujours plus loin

IDEA a mené de nombreux projets ambitieux en 2018 : raccordement du quai Sud du zoning de Ghlin-Baudour pour le fret, inauguration de la station d'épuration de Feluy, inauguration de la 2^e centrale géothermique en Cœur du Hainaut...

Exemples parmi d'autres, ils démontrent notre volonté d'entreprendre et de donner corps à des projets qui nous tiennent à cœur et qui peuvent être une réelle plus-value pour le territoire.

Que ce soit dans les métiers historiques de l'Intercommunale ou dans des domaines innovants, IDEA œuvre avec professionnalisme aux transitions du futur !

Le développement territorial est une de nos priorités et nous nous efforçons de travailler efficacement pour viser l'attractivité et la réindustrialisation du Cœur du Hainaut. Dans un esprit constructif avec les communes, les entreprises et autres forces vives du territoire, les projets de l'Intercommunale sont menés à bien dans un esprit d'étroite collaboration.

Les projets présentés dans ce rapport d'activité le démontrent.

Bonne lecture !

Caroline Decamps,
Directrice Générale.



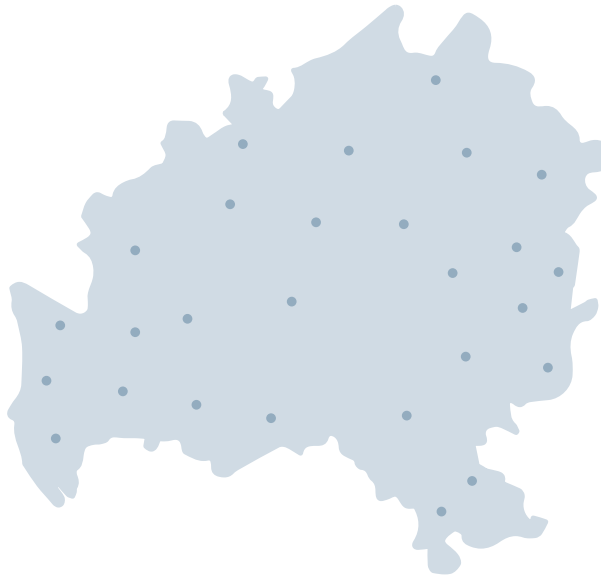
Marc Darville,
Président.



27

COMMUNES ASSOCIÉES

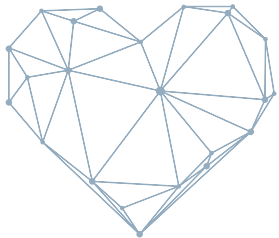
Anderlues | Binche
Boussu | Braine-le-Comte
Chapelle-lez-Herlaimont
Colfontaine | Dour
Ecaussinnes | Erquelinnes
Estinnes | Frameries
Hensies | Honnelles
Jurbise | La Louvière
Le Roeulx | Lens | Manage
Merbes-le-Château
Mons | Morlanwelz
Quaregnon | Quévy
Quiévrain | Saint-Ghislain
Seneffe | Soignies



Soit un territoire de plus de

540.000

HABITANTS



COORDINATION DU PROJET DE TERRITOIRE
« CŒUR DU HAINAUT, CENTRE D'ÉNERGIES »
ET MISE EN ŒUVRE DE SES ACTIONS PHARES



322

COLLABORATEURS

œuvrant au développement du Cœur du Hainaut



Versement d'un
dividende de

17,2 millions €

AUX 23 COMMUNES ASSOCIÉES AU SOUS-SECTEUR III.B. (I.P.F.H.)



Plus de

43 millions €

DE RECETTES D'EXPLOITATION

Quelques moments clés de l'année 2018

01/18

INNOVATION - LANCEMENT D'UN PROJET INDUSTRIEL, visant à aménager un **centre de tri des emballages ménagers P*MC** en Cœur du Hainaut

02/18

ENERGIES - EXPLOITATION DE LA CENTRALE DE CHAUFFE GÉOTHERMIQUE à Ghlin d'une puissance de 7 MW destinée à alimenter en chauffage les entreprises de GEOTHERMIA

04/18

INFO PME - #FOCUS ESECURITY À LA LOUVIÈRE - Organisé en collaboration avec Hainaut Développement et en partenariat avec d'autres acteurs économiques publics et privés - 96 participants

03/18

EPURATION DES EAUX USÉES - INAUGURATION DE LA STATION D'ÉPURATION de Feluy d'une capacité de 5.000 EH

02/18

ACCUEIL DES INVESTISSEURS - COMET TRAITEMENT investit à Strépy-Bracquegnies pour le recyclage, la valorisation des matières plastiques, etc. - 65 emplois à terme - Investissement de 9,5 millions €

08/18

ACCUEIL DES INVESTISSEURS - Extension de l'entreprise HENOGEN à Seneffe-Manage (biotechnologie) - Création de 35 emplois - Investissement de 27 millions €

09/18

MOBILITÉ - AMÉNAGEMENT DE DEUX RONDS-POINTS dans la zone d'activité économique de Seneffe-Manage (programmation Feder 2014-2020)

09/18

MULTIMODALITÉ - CONNEXION DU TERMINAL DE BAUDOUR À LA GARE DE SAINT-GHISLAIN ET AU RÉSEAU FERROVIAIRE NATIONAL ET INTERNATIONAL via la réhabilitation d'une ancienne ligne de chemin de fer de plus de 4 km réservée au transport de marchandises

10/18

PRODUCTION/DISTRIBUTION D'EAU - MISE EN EXPLOITATION DU NOUVEAU CHÂTEAU D'EAU alimentant les entreprises du zoning de Feluy, d'une contenance de 2.500 m³

06/18

DÉMERGEMENT - LANCEMENT D'UN IMPORTANT CHANTIER DE LUTTE CONTRE LES INONDATIONS à travers le dédoublement de l'Elwasmes à Colfontaine

10/18

MOBILITÉ - AMÉNAGEMENT D'UNE PISTE CYCLABLE au coeur du zoning de Strépy (programmation Feder 2014-2020)

06/18

ENERGIES - EXPLOITATION D'UNE MINI-ÉOLIENNE à axe vertical sur le site de la station d'épuration de Wasmuël

12/18

PRODUCTION/DISTRIBUTION D'EAU - Rénovation du site de captage des galeries de la Scierie à Cuesmes



Rénovation de l'ancien Prieuré de Montaigu à Morlanwelz

Bâti au début du XVII^e siècle, l'ancien Prieuré de Montaigu qui abrite « La Maison du Temps qui passe » est un espace d'interprétation dédié à l'accueil des touristes et à l'histoire de Morlanwelz et de Mariemont.

Considéré comme le bâtiment le plus ancien de Morlanwelz, ce site classé a bénéficié en 2018 d'ambitieux travaux de rénovation. Propriété communale géré par l'ASBL « Cercle d'Histoire et d'Archéologie de Morlanwelz », cet édifice historique est destiné à devenir à terme un centre d'interprétation local dont l'ouverture est prévue courant 2019.

Respectueux du site classé et du bâtiment en lui-même, l'ensemble des travaux de rénovation se chiffre à près de 1 million € TVAC frais compris et bénéficie d'un subside de près de 330.000 € TVAC ; ventilés entre les subsides de la Wallonie (CGT), les droits de tirage IDEA et la commune.

Présente depuis le début, IDEA a accompagné la commune dans la réalisation du dossier de demande de subsides pour les infrastructures touristiques et la désignation et le suivi du bureau expert en scénographie. Ce dossier, inscrit dans les droits de tirage IDEA, a ensuite été mis en œuvre avec une mission complète d'assistance à maîtrise d'ouvrage, d'auteur de projet et de suivi des chantiers.

Ce premier dossier, à vocation touristique, a été ensuite poursuivi par d'autres démarches d'accompagnement ou d'études dans le cadre du CITW+.

“ *IDEA accompagne ses communes à l'échelle du Cœur du Hainaut dans une réflexion touristique globale.* ”

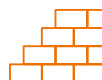


Poursuite du DÉVELOPPEMENT D'UN RÉSEAU D'ITINÉRAIRE CYCLABLE dit « réseau points-nœuds » couvrant l'ensemble du territoire du Cœur du Hainaut



RÉNOVATION DES PISCINES de Chapelle-lez-Herlaimont, Cuesmes, Binche et Saint-Ghislain

CONSTRUCTION DE 3 CRÈCHES permettant l'accueil de 113 enfants sur les communes de Hensies, Colfontaine et Mons



RÉNOVATION DE LA SALLE OMNISPORTS à Blaregnies (Quévy)



MISE À DISPOSITION DE VÉLOS À ASSISTANCE ÉLECTRIQUE pour une période de 6 mois pour les agents de l'Intercommunale



POURSUITE DES PROCÉDURES DE RECONNAISSANCE SAR ET SRPE dont celui de la Brasserie de Silly à Soignies



197 AVIS SUR PERMIS (permis d'urbanisme, permis uniques, enquêtes publiques, etc.) remis en 2018



Le Terminal de Ghlin-Baudour 100 % trimodal

En 2018, IDEA et le PACO (Port autonome du Centre et de l'Ouest) ont finalisé les travaux de réhabilitation de l'ancienne ligne de chemin de fer 242 réservée au transport de marchandises. Ce raccordement d'une longueur de 4 km permet désormais de connecter directement le futur Terminal de Baudour à la gare de Saint-Ghislain et à l'ensemble du réseau ferroviaire belge et international. Le terminal sera composé d'une aire de stockage de plus de 30.000 m², d'un quai, d'une connexion ferroviaire et d'une voirie d'accès.

Objectif de cet ambitieux projet : favoriser le report modal, soit le transfert du trafic de la route vers le rail ou la voie d'eau par la mise en œuvre d'une connexion souple entre les différents modes de transport. Déjà pourvu d'une plate-forme logistique bimodale à Ghlin Sud, le futur terminal de Baudour équipé d'une connexion ferroviaire apporte désormais une réponse trimodale optimale : eau, rail, route.

Dans ce contexte, Ghlin-Baudour Sud constitue un point de massification des flux qui va permettre aux entreprises locales non connectées à la voie fluviale et au réseau ferroviaire de profiter d'infrastructures qui renforceront leur compétitivité.

Cet investissement de plus de 8 millions € a notamment fait l'objet d'un subside dans le cadre de l'équipement des zones d'activité économique et d'un cofinancement Feder (Europe/Wallonie/PACO) pour l'aire de stockage et la voirie d'accès pour la nouvelle zone portuaire.



“ Relié au réseau fluvial à grand gabarit, le parc d'activité économique de Ghlin-Baudour (plus de 750 ha) dispose désormais d'une infrastructure logistique complète et performante. ”



308 HA BRUTS DE NOUVEAUX ESPACES en cours d'affectation à l'accueil d'entreprises à moyen et long terme



12,82 HA DE TERRAINS COMMERCIALISÉS EN ZONE D'ACTIVITÉ ÉCONOMIQUE, soit toutes entreprises confondues :

- 49 emplois consolidés
- 253 nouveaux postes créés
- 37 millions € d'investissement privé global



81 % DE TAUX D'OCCUPATION DES HALLS-RELAIS, soit la consolidation/création en 2018 de 124 emplois et l'accueil de 23 entreprises dans des bâtiments, totalisant 159 travailleurs



29 ENTREPRISES ont bénéficié d'un accompagnement personnalisé par le Service Info PME



459 EMPLOIS ONT ÉTÉ MAINTENUS OU CRÉÉS via les reventes et les locations de biens acquis antérieurement dans des zones d'activité économique. Ces opérations ont généré un INVESTISSEMENT PRIVÉ DE PRÈS DE 30 MILLIONS €



72 BUSINESS MODELS DE START-UPS en création établis par LME



Chantier de démergement du ruisseau de l'Elwasmes

Afin de maîtriser les risques d'inondations sur le territoire des communes de Colfontaine et de Quaregnon, IDEA et la SPGE ont lancé en juin 2018 un important chantier de démergement du ruisseau de l'Elwasmes.

Financé intégralement par la SPGE, ces travaux ont consisté à dédoubler le ruisseau via le creusement par fonçage d'un puits courbe de 850 m en parallèle au puits existant. Le forage planifié 24h/24, 5j/7 a permis une progression de 100 m par semaine. Le coût de ce chantier, qui devrait s'achever au début du second semestre 2019, est estimé à 5,1 millions €.

L'augmentation du dimensionnement de ce type d'ouvrages d'évacuation et de pompage des eaux ainsi que des coûts qui en découlent sont une conséquence directe des changements climatiques (accentuation de la fréquence, de l'intensité et de la durée des orages). Dans ce contexte, la réduction de l'imperméabilisation des sols et la gestion des eaux pluviales au sein des parcelles bâties et à bâtir sont primordiales.

Active dans la lutte contre les inondations consécutives aux affaissements des galeries de mines, IDEA mène des travaux de démergement depuis plus de 60 ans. Ces chantiers font l'objet de programmes quinquennaux et de plans prévisionnels financés par la SPGE (Société Publique de Gestion de l'Eau).

“ 16 millions m³ d'eau sont pompés par l'ensemble des 25 stations de pompage de démergement gérées par IDEA, dont 4,8 millions de m³ valorisés en distribution d'eau. ”



+ DE **9,1** MILLIONS DE M³
D'EAU PÔTABLE commercialisés
auprès des entreprises
et de la SWDE



+ DE **36** MILLIONS M³ D'EAUX USÉES
ASSAINIES avant le rejet vers le milieu naturel



16 MILLIONS DE M³ D'EAU POMPÉS
dans le cadre de la lutte contre les inondations



+ DE **8.300** ANALYSES DES EAUX USÉES ET
+ DE **12.600** ANALYSES DES BOUES
réalisées au sein du laboratoire d'analyses
physico-chimiques d'IDEA



3,5 KM D'ÉGOUTS POSÉS
sur le territoire des communes
du Cœur du Hainaut



EXPLOITATION DE **3** PUIITS GÉOTHERMIQUES
situés entre 1.500 et 3.000 m de profondeur



PRÈS DE **13.400** MWH FOURNIS
AUPRÈS DES CLIENTS du chauffage urbain,
soit une économie de près de 3.500 tonnes de CO₂



Une nouvelle station d'épuration à Feluy

Inaugurée en mars 2018, la nouvelle station d'épuration de Feluy traite désormais les eaux usées des habitants des entités de Feluy et d'Arquennes (commune de Seneffe – sous-bassin du ruisseau de la Samme). D'une capacité de 5.000 EH, ce nouvel ouvrage a été mis en œuvre dans le cadre des programmes d'investissements visant à équiper les agglomérations d'installations de collecte et de traitement des eaux usées.

Récoltées via le réseau d'égouttage et les collecteurs, les eaux usées sont ainsi épurées au travers de multiples procédés mécaniques, physiques et biologiques avant d'être rejetées dans le cours d'eau du Graty. Le chantier de la station d'épuration a été précédé par la pose de plus de 4,2 km de collecteurs au sein de l'entité de Feluy.

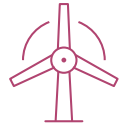
Dans le cadre de la mise en œuvre de ce chantier, l'Intercommunale s'est également appliquée à intégrer le plus harmonieusement possible cet ouvrage dans son environnement. Des écrans de verdure ont ainsi été aménagés afin d'isoler le site des habitations environnantes et le projet initialement prévu a été abaissé de 2 m pour ne pas être visible. Par ailleurs, les concepteurs ont également inclus des aménagements pour atténuer les bruits de certaines installations ainsi que des normes strictes en matière d'émission olfactive.

“ Dans un souci d'efficacité, ces équipements ont été installés pour favoriser au maximum l'écoulement gravitaire (pente naturelle du terrain) des eaux usées vers la station d'épuration. ”

En partenariat avec la Société Publique de Gestion de l'Eau (SPGE), l'Intercommunale IDEA a assuré les missions d'auteur de projet : études, surveillance de chantier, etc.



Mise en service d'une INSTALLATION PHOTOVOLTAÏQUE d'une puissance de **85** kWc sur les bâtiments de La Maison de l'Entreprise



MISE EN EXPLOITATION DU PARC ÉOLIEN DE MODAVE porté par la SA WIND4WALLONIA -
13 MW) venant s'ajouter aux parcs éoliens de Dour (2 éoliennes - 5 MW) et Sterpenich (3 éoliennes - 6 MW)



PARTICIPATION AU PROJET ZELDA (Zoning à Énergie Locale Durable) visant à identifier la capacité des zones d'activité économique de l'Intercommunale à intégrer un bouclage énergétique favorisant l'attractivité du territoire, la compétitivité des entreprises ainsi que la pérennité du réseau



POURSUITE DE L'ACTION « SMART PARK » auprès de 34 entreprises en 2018. Au départ d'une analyse des consommations électriques, cette action vise à conseiller les entreprises sur les modifications et les améliorations à apporter à leurs équipements et leurs installations pour réduire les consommations et les coûts



PRISE DE PARTICIPATIONS, via l'Intercommunale Pure de Financement du Hainaut, DANS LA SOCIÉTÉ « ENORA », impliquée dans le développement du réseau de stations distribuant du CNG



“ Afin de permettre de construire ensemble l'avenir de l'Intercommunale et du Cœur du Hainaut, un groupe de travail SMI a été mis en place début 2019 au sein d'IDEA. ”

Mise en place d'un Système de Management des Idées (SMI)

Confronté à des changements de paradigme, le service public est tenu d'entreprendre des réformes liées à son organisation. Dans cet esprit, IDEA a lancé la première étape de ce changement en initiant une adaptation de son management. Après de nombreuses séances collectives et individuelles menées auprès des collaborateurs, le Bureau exécutif a décidé de mettre en place un Système de Management des Idées (SMI).

Ce type de management participatif se base sur un système de collecte et de mise en œuvre des idées recueillies auprès de tous les membres du personnel. Il englobe ainsi l'ensemble des pratiques qui vont permettre de faire émerger, de collecter et de réaliser des idées, venant de tous les collaborateurs et services de l'Intercommunale.

Cette innovation participative s'articule autour de quatre étapes essentielles : la collecte des idées, leur évaluation et leur validation de façon décentralisée, leur réalisation et, enfin, l'évaluation de la réalisation et la propagation des meilleures idées dans l'entreprise.

Via ce système, l'auteur d'une idée novatrice est ainsi directement impliqué dans le processus de sa mise en œuvre et de sa supervision. Au final, la mise en place de nouvelles pratiques managériales qui découlera du SMI permettra l'émergence de pratiques différentes, et ce, dans un contexte de co-construction et de transversalité reposant sur un climat de confiance et de transparence au sein d'IDEA.



ETUDE D'UN TRAITEMENT D'AIR EN SORTIE DES UNITÉS DE SÉCHAGE SOLAIRE des boues à la station d'épuration de Wasmuël



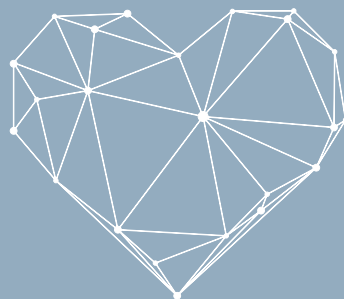
POURSUITE DES NÉGOCIATIONS dans le cadre d'un marché visant la conception, la construction et la mise en service d'un centre de tri intégrant une installation de tri automatisée des P+MC dans le cadre d'un partenariat public-privé (IDEA-Suez)



ÉTUDE D'UN PROJET DE CENTRALE GAZ-VAPEUR au départ d'une alimentation fournie par des entreprises excédentaires en chaleur, vapeur et CO₂ au sein de l'éco-zoning de Tertre



CONCEPTION D'UNE STATION D'ÉPURATION MUTUALISÉE commune à six entreprises partenaires implantées au sein de l'éco-zoning de Tertre



IDEA FAIT BATTRE LE CŒUR DU HAINAUT

INTERCOMMUNALE DE DÉVELOPPEMENT
ÉCONOMIQUE ET D'AMÉNAGEMENT
DU CŒUR DU HAINAUT

Rue de Nimy, 53 - 7000 Mons
Tél. : +32 (0) 65 37 57 11
www.idea.be - info@idea.be

