

# 2019

RAPPORT  
D'ACTIVÉS



IMAGE DU CŒUR DU HAINAUT/  
CADRE DE VIE  
DYNAMISME ENTREPRENEURIAL  
CYCLE DE L'EAU

ENERGIES  
INNOVATION  
[WWW.IDEA.BE](http://WWW.IDEA.BE)



## IDEA, moteur du développement territorial

Au cours de l'année 2019, IDEA a mené une série de projets majeurs en faveur du développement territorial du Cœur du Hainaut: l'implantation de LIDL et du géant de l'immobilier Goodman sur Garocentre à La Louvière, le lancement d'un projet de 7 éoliennes sur le zoning de Ghlin-Baudour, un dynamisme fort et une volonté d'essaimage en matière d'économie circulaire, la finalisation de projets clés pour nos communes associées comme l'école de Godarville ou la crèche d'Hensies, des actions en faveur de la mobilité douce ou bien encore du transfert modal, ... sans omettre la poursuite de nos efforts visant à déployer en interne un nouveau mode de management participatif.

Que ce soit dans la poursuite des métiers historiques (démergement, épuration de l'eau, développement de zones d'activité économique, etc.) ou dans des domaines innovants et divers (santé, tourisme, transition énergétique, matériaux, numérisation, etc.), les 324 agents d'IDEA participent avec enthousiasme et professionnalisme à la mise en œuvre de nombreux projets phares particulièrement porteurs pour le Cœur du Hainaut.

Forte d'une vision claire et des valeurs fondamentales qui la caractérisent, riche de nombreux partenariats avec des structures du territoire (universités, centres de recherche, entreprises, etc.), IDEA s'est à nouveau illustrée au cours de l'année écoulée dans la mise en œuvre de projets innovants visant l'attractivité et la réindustrialisation du Cœur du Hainaut.

Bonne lecture !



**Caroline Decamps,**  
Directrice Générale.



**Jacques Gobert,**  
Président.

# 27

## COMMUNES ASSOCIÉES

Anderlues | Binche  
Boussu | Braine-le-Comte  
Chapelle-lez-Herlaimont  
Colfontaine | Dour  
Ecaussinnes | Erquelines  
Estinnes | Frameries  
Hensies | Honnelles  
Jurbise | La Louvière  
Le Roeulx | Lens | Manage  
Merbes-le-Château  
Mons | Morlanwelz  
Quaregnon | Quévy  
Quiévrain | Saint-Ghislain  
Seneffe | Soignies



Soit un territoire de plus de 1.000 km<sup>2</sup>  
comptant plus de

# 540.000

HABITANTS



# 324

COLLABORATEURS

œuvrant au développement du Cœur du Hainaut

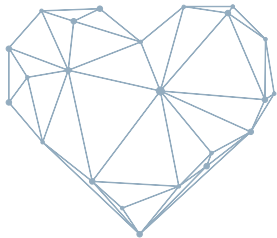
98 femmes et 226 hommes

46 ans : âge moyen

4,75 ETP intérimaires

14 étudiants engagés au cours de l'été 2019

2.758 heures de formation cumulées



COORDINATION DU PROJET DE TERRITOIRE  
« CŒUR DU HAINAUT, CENTRE D'ÉNERGIES »  
ET MISE EN ŒUVRE DE SES ACTIONS PHARES



Versement d'un  
dividende de

# 17,2 millions €

AUX 23 COMMUNES ASSOCIÉES AU SOUS-SECTEUR III.B. (I.P.F.H.)



Plus de  

# 44 millions €

DE RECETTES D'EXPLOITATION

# Quelques moments clés de l'année 2019

01/19

**LANCEMENT AVEC LA SPGE D'UNE CAMPAGNE DE SENSIBILISATION** en faveur de l'environnement  
« Les WC ne sont pas des poubelles »

02/19

**LANCEMENT D'UNE PREMIÈRE PHASE DE PROSPECTION GÉOPHYSIQUE** dans le cadre du projet de creusement de **DEUX PUIXS GÉOTHERMIQUES** de plus de 2.000 m de profondeur au cœur de la Ville de Mons

02/19

**INAUGURATION D'UNE NOUVELLE STATION CNG** sur le territoire de la Ville de Soignies par ENORA, en partenariat avec IDETA, ENGIE Electrabel, G&V Group, IDELUX et IPFH

03/19

**B<sup>3</sup> - BED & BREAKFAST FOR BEES**  
IDEA, aux côtés des entreprises belges et françaises, se mobilise en faveur de la biodiversité

03/19

**ECONOMIE CIRCULAIRE**  
Organisation d'une conférence internationale sur le futur du plastique à Mons – « Which sustainable future for plastic ? »

03/19

**LIDL INVESTIT 55 MILLIONS €** pour une nouvelle plate-forme logistique à Garocentre

06/19

**RENOUVELLEMENT DU CONSEIL D'ADMINISTRATION D'IDEA**, comptant 20 Administrateurs dont 17 représentants des communes associées

09/19

**RÉCEPTION PROVISOIRE DES TRAVAUX DE DÉDOUBLEMENT DE L'ELWASMES** à Colfontaine visant à lutter contre les inondations (démergement)

06/19

**LANCEMENT SYMBOLIQUE DU PREMIER « UMONS INNOVATION CENTER »** sur le parc Initialis, en partenariat avec l'UMONS et Materia Nova

05/19

**INAUGURATION DU PARC ÉOLIEN DE SOIGNIES** financé et construit par Wind4Wallonia 2, en partenariat public-privé avec ENGIE et six intercommunales de développement économique dont IDEA

10/19

**1<sup>ER</sup> INVESTISSEMENT DU GÉANT DE L'IMMOBILIER GOODMAN** en Wallonie, au cœur de la plate-forme logistique de Garocentre

10/19

**IDEA, LAURÉATE D'UN APPEL À PROJETS** de la Fondation Roi Baudouin visant la mise en place d'une filière de **RÉEMPLOI DU MATÉRIEL MÉDICAL**

10/19

**LANCEMENT DU PROJET DE 7 ÉOLIENNES** au cœur de la zone d'activité économique de **GHLIN-BAUDOIR** en collaboration avec Luminus

11/19

**INAUGURATION DE L'ÉCOLE COMMUNALE DE GODARVILLE** (Chapelle-lez-Herlaimont) pour laquelle IDEA a assuré une mission d'assistant à la maîtrise d'ouvrage



## Vhello, un réseau cyclable de 800 km en Cœur du Hainaut

Lancé officiellement en été 2019, le projet Vhello est un réseau cyclable « **points-nœuds** » implanté en Cœur du Hainaut. Fruit d'un important travail de coordination entre différents partenaires et 24 communes du territoire « Cœur du Hainaut », ce réseau propose plus de 880 km aux amateurs de deux-roues.

Conçu tant pour les touristes que les usagers réguliers de la « petite reine », cet équipement dédié à la mobilité douce permet de développer l'image de marque du territoire en tant que destination nature, touristique, culturelle, patrimoniale et sportive !

Le projet, subsidié par l'appel à projet supracommunal de la Province de Hainaut, a nécessité une importante implication de la part d'IDEA. L'Intercommunale, qui s'est chargée de la conception et du développement de l'infrastructure informatique, a également pris en charge la structuration et la gestion des données cartographiques. Cette mission spécifique s'est concrétisée par la réalisation de plus de **7.000 panneaux** différents (les numéros des points-nœuds et leur orientation étant uniques) et la production de documents techniques automatisés et informatisés.

La mise en place opérationnelle du projet a nécessité l'exportation des plans de pose et leur mise à disposition à l'entreprise chargée d'installer la signalétique. Le projet Vhello fera l'objet d'améliorations dans les années à venir, notamment grâce aux subsides obtenus par 16 communes du territoire dans le cadre du deuxième appel à projet supracommunal de la Province.



114 POINTS D'INTÉRÊT RELIÉS  
656 POTEAUX INSTALLÉS  
10 CARREFOURS SÉCURISÉS

“ Conçu tant pour les touristes que les usagers réguliers de la « petite reine », ce réseau dédié à la mobilité douce permet de développer l'image de marque du territoire ! ”



RÉNOVATION DES PISCINES de Cuesmes, Binche et Saint-Ghislain

CONSTRUCTION, RÉNOVATION OU EXTENSION DE MAISONS DE REPOS ET DE SOINS à Mons, Saint-Ghislain et Frameries



CONSTRUCTION, RÉNOVATION ET EXTENSION D'ÉQUIPEMENTS communautaires SPORTIFS à Blaregnies, Braine-le-Comte et Manage



RÉALISATION D'UNE ÉTUDE SUR LE TOURISME FLUVESTRE à l'échelle du Cœur du Hainaut, alliant le développement de la voie d'eau et des activités de loisirs/tourisme



PÉRIMÈTRE DE RECONNAISSANCE ÉCONOMIQUE de la microzone d'activité Urbanica à La Louvière, reconnu par un arrêté ministériel



**201** AVIS SUR PERMIS (permis d'urbanisme, permis uniques, enquêtes publiques, etc.) remis en 2019



MISE À DISPOSITION DE VÉLOS À ASSISTANCE ÉLECTRIQUE pour une période de 6 mois pour les agents de l'Intercommunale



## Investissements des groupes Lidl et Goodman à Garocentre

En 2019, la plate-forme logistique de Garocentre a bénéficié de deux investissements clés. Le premier a été concrétisé par la signature officielle du contrat d'achat d'un terrain de près de 12 ha pour la chaîne de supermarchés Lidl. Le second concerne l'investissement du géant australien de l'immobilier Goodman pour la construction d'un centre logistique pharmaceutique.

Via cet investissement de plus de 55 millions €, le groupe Lidl prévoit la construction d'un nouveau **centre de distribution** d'une superficie de **41.805 m<sup>2</sup>**. Conçue sur la base de technologies durables, cette plate-forme permettra l'engagement d'une douzaine de nouveaux collaborateurs. Dès 2022, ce nouveau centre de distribution approvisionnera quelque 60 magasins dans la province du Hainaut, du Brabant wallon et en Région bruxelloise.

Suite à l'acquisition d'un terrain de près de 4 ha auprès d'IDEA, Goodman envisage de construire un centre logistique de plus de **14.000 m<sup>2</sup>** pour le louer à l'entreprise Cophana. Spécialiste de la **logistique pharmaceutique**, la société Cophana S.A. mène des missions pour le compte de sociétés qui souhaitent externaliser leur logistique. Ce projet permettra non seulement d'ancrer les emplois existants, mais d'en créer également 17 nouveaux dans le secteur de la logistique pharmaceutique.

La plate-forme logistique de Garocentre (200 ha) accueille aujourd'hui 56 entreprises et compte près de 1.500 travailleurs. À travers tous ces nouveaux projets, elle démontre pleinement ses atouts en matière d'accueil d'entreprises internationales dans le domaine de la logistique.

“  
Via ces 2 nouveaux projets, la plate-forme logistique de Garocentre démontre pleinement ses atouts en matière d'accueil d'entreprises internationales dans le domaine de la logistique!  
”





**477** HA BRUTS DE NOUVEAUX ESPACES en cours d'affectation à l'accueil d'entreprises à moyen et long terme



**18,20** HA DE TERRAINS COMMERCIALISÉS EN ZONE D'ACTIVITÉ ÉCONOMIQUE, soit :

49 emplois consolidés au sein des entreprises  
153 nouveaux postes créés  
70 millions € d'investissement privé global



**81** % DE TAUX D'OCCUPATION DES HALLS-RELAIS, soit la consolidation et la création en 2019 de 85 emplois et l'accueil de 18 nouveaux arrivants dans les bâtiments, totalisant 364 travailleurs



**33** ENTREPRISES ont bénéficié d'un accompagnement personnalisé par le Service Info PME



**402** EMPLOIS ONT ÉTÉ MAINTENUS OU CRÉÉS

via les reventes et les locations de biens acquis antérieurement dans des zones d'activité économique. Ces opérations ont généré un investissement privé de près de 69 millions €



PLUS DE **800** ENTREPRENEURS SENSIBILISÉS à travers les Brunch Info multithématiques organisés par Info PME



**83** BUSINESS MODELS DE START-UPS en création établis par LME, filiale d'IDEA



## Pomper les eaux et les proposer aux entreprises

En 2019, IDEA a lancé un chantier d'envergure pour moderniser un ouvrage essentiel en matière de **lutte contre les inondations**. Ce chantier mené à plus de 40 m sous terre concerne la rénovation des installations de captage d'eau dans les galeries souterraines dénommées la « Scierie » à Cuesmes.

Exploitée depuis plus de 60 ans par l'Intercommunale IDEA, cette station de pompage permet d'abaisser le niveau de la nappe phréatique via des drains situés dans le massif des craies. En cas d'arrêt prolongé de ces installations, le centre urbain de Cuesmes se retrouverait immanquablement inondé. Cette agglomération a en effet subi un affaissement de 13 mètres de son sous-sol durant la période d'exploitation minière. Le maintien du pompage de la nappe phréatique est donc d'une importance capitale pour garantir le cadre de vie des citoyens.

Financés par la SPGE, ces travaux consistent à renforcer la structure et à renouveler des installations hydrauliques et de ventilation dans les galeries. Une nouvelle conduite d'ex-haure d'une longueur de 1.650 m a également été posée.

Ce chantier s'inscrit dans le cadre de la mise en œuvre du programme de rénovation d'installations de production, de traitement et de distribution d'eau. Il vise à garantir une **sécurisation de la fourniture d'eau à destination des industriels** implantés dans les zones d'activités gérées par IDEA. Les eaux pompées via les installations de la Scierie à Cuesmes, soit plus de **3.200.000 m<sup>3</sup>** par an, sont valorisées après potabilisation auprès de la SWDE et des industriels du zoning de Ghlin-Baudour.

“ *Ce chantier hors du commun s'inscrit dans le cadre de la lutte contre les inondations qui menacent le centre urbain de Cuesmes. Il vise également à garantir une sécurisation de la fourniture d'eau à destination des industriels implantés dans les zones d'activités gérées par IDEA.* ”



+ DE **9,1** MILLIONS DE M<sup>3</sup>  
D'EAU PÔTABLE commercialisés  
auprès des entreprises  
et de la SWDE



+ DE **40** MILLIONS M<sup>3</sup> D'EAUX USÉES  
ASSAINIES avant le rejet vers le milieu naturel



PRÈS DE **3** KM DE COLLECTEURS  
D'ASSAINISSEMENT POSÉS



+ DE **10.800** ANALYSES DES EAUX USÉES  
+ DE **12.500** ANALYSES DES BOUES réalisées  
au sein du laboratoire d'analyses physico-chimiques d'IDEA



**13** MILLIONS M<sup>3</sup> D'EAUX  
pompés dans le cadre de la lutte contre  
les inondations, dont  
**4,8** MILLIONS valorisés en  
DISTRIBUTION D'EAU



**7,7** KM D'ÉGOUTS POSÉS  
en 2019 sur le territoire des communes  
du Cœur du Hainaut



EXPLOITATION DE **3** PUIXS GÉOTHERMIQUES  
situés entre 1.500 et 3.000 m de profondeur



PRÈS DE **13.400** MWH FOURNIS  
AUPRÈS DES CLIENTS du chauffage urbain,  
soit une économie de près de  
**3.500** TONNES DE CO<sub>2</sub>



## 7 éoliennes pour la zone d'activité économique de Ghlin-Baudour

IDEA et Luminus ambitionnent le développement d'un projet de construction de 7 nouvelles éoliennes sur le zoning de Ghlin-Baudour Nord. Leur objectif : assurer un **développement cohérent du potentiel éolien** sur le territoire de la zone d'activité. D'une capacité maximale de **3,5 MW**, ces installations produiront ainsi chaque année environ 47.600.000 kWh d'énergie verte, soit l'équivalent de la consommation électrique de 11.900 ménages.

Au regard des émissions d'une centrale thermique au gaz, une telle infrastructure permettra d'économiser chaque année **19.000 tonnes de CO<sub>2</sub>**, par an, soit une économie comparable aux émissions d'environ 9.500 voitures.

### Cette stratégie poursuit un double objectif :

1. Participer à la transition énergétique du territoire via une maximisation du potentiel éolien et un développement cohérent des projets.
2. Renforcer la compétitivité énergétique des entreprises.

“ Pour IDEA, ce chantier s'inscrit dans une dynamique de soutien et de participation active en matière de transition énergétique et de développement de l'éolien au sein des zones d'activité économique. ”

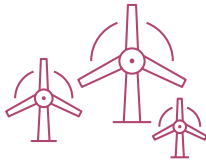


PARTICIPATION AU PROJET ZELDA  
visant à implanter des communautés  
d'énergies renouvelables (CER) au sein des  
zones d'activité économique



MISE EN SERVICE DE 2 UNITÉS DE  
COGÉNÉRATION au sein du siège social et du  
hall-relais Manège de Sury à Mons.

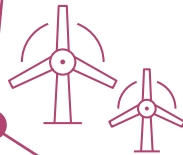
RÉALISATION DE NOMBREUX AUDITS ET TRAVAUX  
d'EFFICIENCE ÉNERGÉTIQUE pour nos communes associées



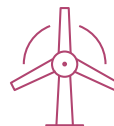
MISE EN EXPLOITATION DU PARC  
ÉOLIEN D'ECAUSSINNES composé de  
3 éoliennes de 3,2 MW - Wind4Wallonia2  
(PPP Engie Electrabel/Publics dont IPFH)



LANCEMENT DES DÉMARCHES POUR  
L'IMPLANTATION D'UNE 5<sup>e</sup> ÉOLIENNE  
dans le parc éolien de Magnawind Park  
(PPP Ventis/IDEA) à Garocentre



MISE EN EXPLOITATION DU PARC ÉOLIEN  
DE SOIGNIES composé de 2 éoliennes  
de 4 MW - Wind4Wallonia2 (PPP Engie  
Electrabel/Publics dont IPFH)



MISE EN EXPLOITATION DU PARC ÉOLIEN  
DU ROEULX composé d'1 éolienne de 2,3  
MW - Activent Wallonie (PPP EDF Luminus/  
Publics dont IPFH)



## Un territoire « brandé » économie circulaire !

De nombreux projets novateurs liés aux principes de l'économie circulaire émergent sur l'ensemble du territoire du Cœur du Hainaut. Cette dynamique est boostée par tous les liens forts tissés auprès des forces vives (centres de recherche, universités, institutions, communes, partenaires, etc.).

Un congrès réunissant différents acteurs (Materia Nova, UMONS, Sustainable Economy Association asbl et IDEA) a été programmé en mars 2019 sur le thème de « **Which sustainable future for plastic ?** ». Cet événement qui a rassemblé près de 200 participants, dont 30 orateurs issus du monde entier (États-Unis, Finlande, Espagne, Pays-Bas, ...) a remporté un franc succès. Les nombreux enjeux liés au plastique (production, consommation, recyclage, innovation, régulation, contraintes environnementales, ...) ont ainsi été abordés sous la forme d'exposés et de workshops au cours d'une journée d'échanges/networking. Pour IDEA cette initiative a été l'occasion d'afficher les atouts de notre écosystème « matériaux nouveaux » à l'échelle internationale.

Les projets ponctuels innovants régulièrement étudiés au sein d'IDEA requièrent la participation d'interlocuteurs de renom. Tous ces projets concernent des thématiques innovantes comme la fin de vie ou les rebuts de câbles à fibre optique. Dans ce contexte, une étude a été récemment menée par trois centres de recherche (Materia Nova, CTP et Certech) sur les pistes de **recyclage et de valorisation des fibres optiques** et de leurs composants (dont le germanium).

Ces différentes pistes, qui seront approfondies dans les prochains mois, pourraient mener à la création d'une nouvelle filière économique !

“ *Les projets novateurs régulièrement étudiés au sein de l'écosystème « matériaux nouveaux » d'IDEA intègrent des thématiques d'économie circulaire innovantes. Les différentes pistes mises en avant pourraient mener à la création d'une nouvelle filière économique.* ”



ORGANISATION D'UNE JOURNÉE DE TERRAIN au cœur des entreprises Wanty, Holcim et Comet traitements dans le cadre de l'événement national « Circular Economy Hotspot in Belgium »



ÉTUDE D'UN PROCESS de TRAITEMENT D'AIR en sortie des unités de séchage solaire des boues de station d'épuration à Wasmuël



ETUDE D'UN PROJET DE RECYCLAGE des couches culotte et des mégots de cigarette



ATTRIBUTION DU MARCHÉ visant la conception, la construction et la mise en service d'un CENTRE DE TRI intégrant une installation de tri automatisée des P+MC dans le cadre d'un partenariat public-privé (IDEA-Suez)



PROJET DE DÉVELOPPEMENT D'UNE MATÉRIAUTHÈQUE à destination des professionnels entrepreneurs, artisans, artistes et citoyens bricoleurs



ESSAIS-PILOTE D'AMÉNAGEMENT D'UNE STATION D'ÉPURATION MUTUALISÉE au cœur de l'éco-zoning de Tertre



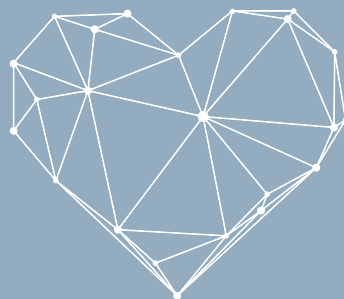
PARTICIPATION À UN PROJET « TRANS-FORM » - CE visant la transformation des déchets de plastique d'utilisation unique en matière première pour imprimantes 3D



ACCOMPAGNEMENT DE 5 INSTITUTIONS HOSPITALIÈRES du Cœur du Hainaut afin de piloter, prévenir, réduire, trier et valoriser les déchets hospitaliers



RE-MED, IDEA LAURÉATE D'UN APPEL À PROJETS de la Fondation Roi Baudouin pour la mise en place d'une filière de réemploi du matériel médical



## IDEA FAIT BATTRE ET RAYONNER LE CŒUR DU HAINAUT

INTERCOMMUNALE DE DÉVELOPPEMENT  
ÉCONOMIQUE ET D'AMÉNAGEMENT  
DU CŒUR DU HAINAUT

Rue de Nimy, 53 - 7000 Mons  
Tél. : +32 (0) 65 37 57 11  
[www.idea.be](http://www.idea.be) - [info@idea.be](mailto:info@idea.be)

