

**idea**

# **Plan Stratégique 2023-2025**

## **Évaluation 2024**

**Entreprises. Eau. Énergie. Territoire.**



# 1/ Editorial

## **Une nouvelle gouvernance participative et collaborative sur les rails !**

2024 a été une année particulièrement riche en avancées et concrétisations majeures pour IDEA.

Après la clôture de l'ambitieux processus de redéfinition de nos missions et métiers ainsi que la refonte de l'identité d'IDEA, c'est au déploiement d'une nouvelle gouvernance participative et collaborative que nos équipes ont notamment œuvré en 2024.

Ce projet de taille vise à rendre notre organisation plus agile pour faciliter son fonctionnement et améliorer nos processus transversaux de prises de décision. Très concrètement, il s'agit d'une transformation du travail chez IDEA, à tous les niveaux en définissant un cadre clair applicable à tous.

Au-delà de la réalisation de nos missions historiques liées au développement économique, à la lutte contre les inondations, à l'assainissement des eaux usées domestiques ou bien encore à l'aménagement du territoire et au déploiement des énergies renouvelables, 2024 a permis de concrétiser les premiers nouveaux métiers, en validant avec le Conseil d'Administration les principes de mise en œuvre.

Ce document d'évaluation 2024 repose sur la mise en perspective de nos actions au regard de notre nouvelle trajectoire : avons-nous atteint les objectifs fixés, notamment à travers nos indicateurs de performance ? devons-nous réévaluer certaines actions pour davantage s'adapter aux évolutions sociétales ? etc.

Cette remise en question, cette nécessaire évolution se doit d'être continue, reposant sur un principe d'agilité et d'innovation, une de nos valeurs clés portée par les 340 membres de la #teamIDEA.

2024 restera une année charnière pour IDEA où les premiers contours de notre nouvelle gouvernance ont été consolidés, dessinant une future structure réinventée, décidée plus que jamais à mieux encore répondre aux besoins de ses communes et des entreprises et forte de sa raison d'être « faire battre et rayonner le Cœur du Hainaut ».

Caroline Decamps,  
Directrice Générale.

Jacques Gobert,  
Président.



## 2/ Introduction

Face à une société en pleine mutation où les défis sont nombreux et complexes, IDEA se doit de s'inscrire dans une démarche d'amélioration continue. Une dynamique de longue date qui résonne pour nos équipes avec des processus tels que le système de management environnemental dont on a fêté les 20 ans cette année pour nos métiers liés à l'assainissement des eaux usées, mais aussi notre système de management des initiatives, reposant sur la plateforme GOOD IDEA accessible facilement pour toutes et tous et mettant l'émetteur de l'idée au cœur de sa mise en œuvre et enfin, à travers une nouvelle certification ISO 9002, en cours de mise en œuvre, portant sur la qualité de nos processus.

Autant de dynamiques qui sont rendues possibles grâce au dévouement et à l'agilité des équipes d'IDEA. Plus de 340 femmes et hommes guidés dans leurs actions quotidiennes par 4 valeurs essentielles : la transparence, le respect, l'innovation et le professionnalisme ainsi que par 3 principes clés de notre transition managériale : la confiance, l'autonomie et la responsabilisation ; ces 4 valeurs et 3 piliers managériaux portant notre nouvelle culture d'entreprise qui s'affirme chaque jour un peu plus.

C'est fort d'une vision stratégique claire, d'une ambition forte, de valeurs et d'un management toujours plus participatif et humain qu'IDEA ne cesse de s'adapter, d'évoluer, de remettre en perspective et d'affiner ses métiers, pour toujours mieux répondre aux besoins de nos 27 communes associées, des entreprises de toute taille du territoire et d'ailleurs, ainsi que de l'ensemble des 540.000 citoyens du Cœur du Hainaut.

Une structure comme IDEA ne peut prétendre à toujours plus d'efficacité, sans déployer une politique RH axée sur le bien-être de manière conséquente, reposant à la fois sur la prévention et le déploiement d'actions de soutien ou bien encore grâce à une flexibilité accrue.

Après l'aboutissement d'une réflexion stratégique majeure quant à nos métiers, c'est à présent un travail sur la gouvernance qui est en cours d'implémentation avec un nouveau schéma organisationnel, tenant compte à la fois de notre culture d'entreprise et des 4 « métiers » (Entreprises, Eau, Energie, Territoire), dont vous découvrirez les réalisations majeures dans ce rapport d'évaluation.

## Les ODD au cœur de notre stratégie !

Depuis 2021, en parallèle à cette démarche de redéfinition des métiers, IDEA s'est engagée à intégrer les Objectifs de Développement Durable des Nations Unies (ODD) dans sa stratégie et dans la mise en œuvre de ses actions.



Grâce au travail d'une équipe interne accompagnée par le bureau Forethix dans le cadre d'un appel à projets lancé par la Ministre wallonne de l'Environnement, un inventaire des actions au regard des 17 ODD a permis de mettre en évidence l'impact, positif ou négatif, des activités d'IDEA.

A l'issue du coaching proposé par Forethix, une feuille de route, disponible sur le site web d'IDEA, a été établie afin de faire percoler les ODD au cœur de nos différents métiers. Pour y parvenir, des indicateurs de résultat ont ainsi été définis dans l'élaboration de ce Plan Stratégique 2023-2025 permettant de mesurer la performance de nos missions d'intérêt général et de déterminer collectivement une procédure pour évaluer chaque année les engagements s'y rapportant.



L'ambition est claire ! IDEA s'engage à ce que les ODD et plus spécifiquement 6 directement liés aux activités de l'Intercommunale, fassent partie intégrante de son Plan Stratégique 2023-2025 et constituent un référentiel de base pour l'ensemble de ses activités, permettant de mieux appréhender l'impact d'IDEA de manière globale sur les citoyens, les entreprises et le territoire du Cœur du Hainaut.

Au vu de la nature des enjeux d'IDEA et de ses métiers, 6 Objectifs de Développement Durable sont considérés prioritaires, comme étant les plus porteurs de sens et de résultats potentiels :



Cette démarche repose donc sur un engagement sociétal dans l'organisation ; plus de transversalité, tout en intégrant une culture de l'évaluation pour l'ensemble des métiers d'IDEA.

Cet été, **un premier label de certification en entrepreneuriat durable a été délivré à IDEA** par la Chambre de Commerce et des Industries de Wallonie.

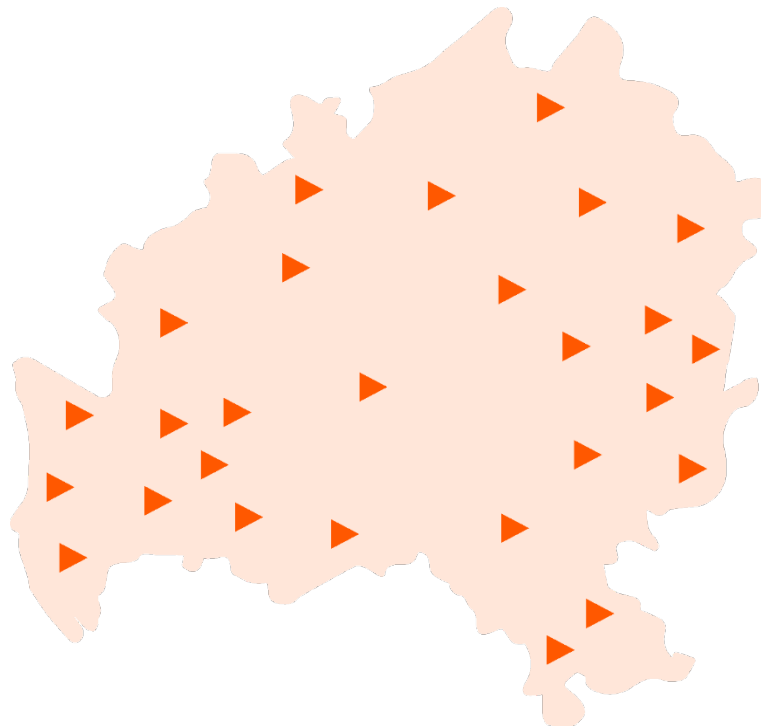


### 3/ Présentation d'IDEA

IDEA est l'agence de développement territorial des 27 communes du Cœur du Hainaut. Basée à Mons, IDEA emploie plus de 340 collaborateurs. Elle assure des missions d'intérêt général pour les communes, les entreprises et les habitants dans les métiers de l'économie, de l'énergie, de l'eau et de l'aménagement du territoire.

IDEA joue un rôle majeur dans la lutte contre les inondations, l'assainissement des eaux domestiques et la production/distribution d'eau potable aux entreprises. Elle coordonne l'aménagement de l'ensemble du territoire, comptant près de 550.000 habitants, à travers des missions de prospective et de planification. IDEA encourage le développement économique du Cœur du Hainaut et participe au développement de projets en faveur des énergies renouvelables.

[www.idea.be](http://www.idea.be)



27 communes associées :

Anderlues, Binche, Boussu, Braine-le-Comte, Chapelle-lez-Herlaimont, Colfontaine, Dour, Ecaussinnes, Erquelines, Estinnes, Frameries, Hensies, Honnelles, Jurbise, La Louvière, Le Roeulx, Lens, Manage, Merbes-le-Château, Mons, Morlanwelz, Quaregnon, Quévy, Quiévrain, Saint-Ghislain, Seneffe et Soignies.

Soit, un territoire de plus de 1.000 km<sup>2</sup> comptant plus de 540.000 habitants.

# idea

## **UNE RAISON D'ÊTRE**

(ce que je suis)

Faire battre et rayonner le Coeur du Hainaut.

## **UNE MISSION**

(ce que je fais)

Déployer nos talents pour servir l'intérêt général en collaboration avec les communes et les acteurs socio-économiques afin d'assurer un plus grand bien-être collectif.

## **4 VALEURS**

(ce qui soutient ma raison d'être)

Innovation, Professionnalisme, Respect et Transparence.

## **UNE VISION**

(ce que je vois)

- > **Accélération des transitions :**
  - économique (raréfaction des ressources)
  - énergétique (défi climatique)
  - environnementale (mobilité)
  - numérique (industrie X.0 / IOT)
- > **Valorisation du capital social**
- > **Au travers d'un modèle de gouvernance exemplaire**

## **NOTRE AMBITION**

(ce que je désire)

**Transformer  
le territoire  
en anticipant  
son devenir**

## 4/ 4 Métiers

Avec comme point de référence les Objectifs de Développement Durable, les métiers d'IDEA se structurent autour de 4 grands métiers :

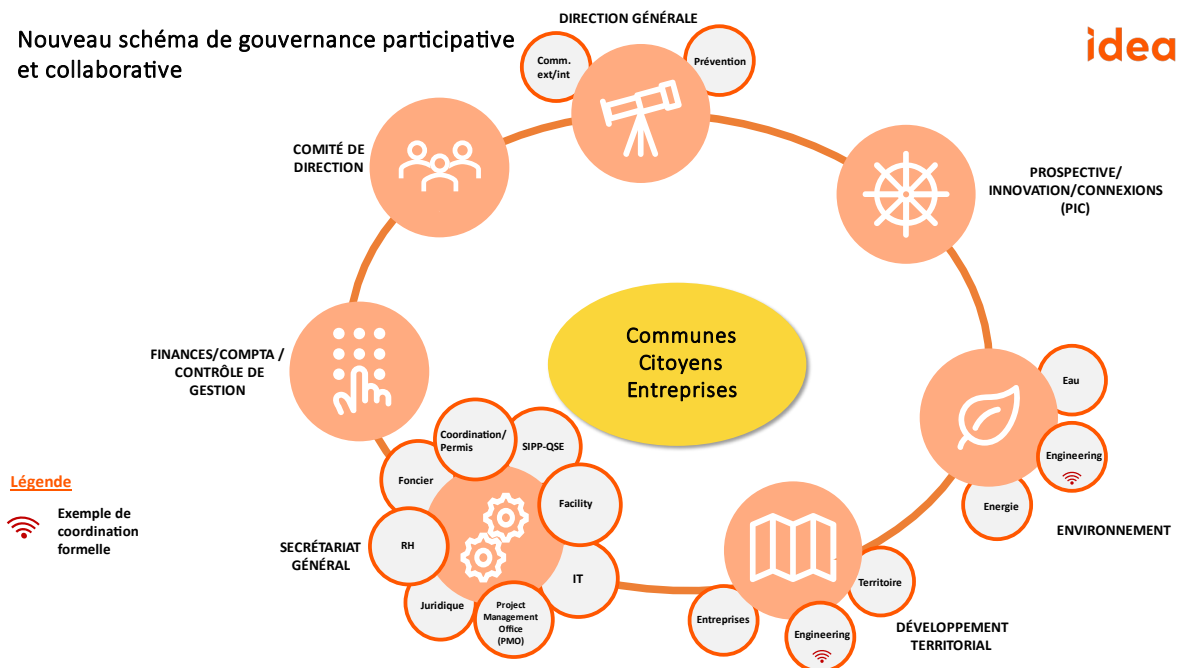
/// Entreprises.

/// Eau.

/// Energie.

/// Territoire.

Nouveau schéma de gouvernance participative et collaborative



Dans le présent document, chaque métier est présenté en quatre parties :

1. La vision stratégique ;
2. Les métiers existants dans leur configuration actuelle ;
3. Les métiers consolidés au cours de cette année 2024 (validation du Conseil d'Administration) ;
4. Les perspectives de développement reprenant de façon succincte les réflexions en cours dans le cadre de la redéfinition des métiers IDEA.





## Prospective

La **prospective** est un outil qui permet aux territoires de **se mettre en mouvement** - ou de poursuivre leur mouvement - en formulant **collectivement** une représentation partagée du présent, des enjeux du territoire et une **vision partagée de son futur** à travers la **mobilisation des forces vives** (entreprises, universités, communes, syndicats, acteurs de la recherche et de l'innovation, ...).

La vision définie par les forces vives mobilisées pour le développement du Cœur du Hainaut est la suivante :

A l'horizon 2050, pour Cœur du Hainaut, il s'agit de tendre vers un territoire « solidaire et inspirant, riche et fier de ses diversités, ouvert et accueillant, un territoire qui rend heureux en mettant l'humain au centre de son développement et donne sens en mobilisant les acteurs et citoyen(ne)s autour de ses atouts et de ses ambitions. »

La prospective est une démarche continue, elle doit être itérative et, dans une logique d'agilité, se fonder sur des successions d'ajustements et de corrections dans le temps.

Sur la période 2023-2025, la Prospective se concentrera sur les objectifs suivants :

1. Identifier les enjeux futurs qui affecteront les métiers d'IDEA :
  - a. Poursuivre la **mise en réseau** et la mobilisation des parties prenantes
  - b. Assurer une **veille** des évolutions technologiques en lien avec les métiers d'IDEA et des **appels à projets**
  - c. Etablir le lien avec les métiers d'IDEA afin que ceux-ci accompagnent des communes associées dans le cadre du montage de projets
  - d. Entretenir des contacts établis avec les territoires voisins (dont des territoires français) afin de rester attentif aux opportunités des appels **transfrontaliers** Interreg France Wallonie Flandre
  - e. Contribuer à l'appui aux **secteurs forts**, notamment dans le cadre des missions de réseautage et de marketing sectoriel
2. Soutenir les **organes de gouvernance** (Conseil de Développement et Conférence des Bourgmestres) institués dans le cadre du projet de territoire.

## 4.1. Entreprises



### 1/ Vision stratégique

- Susciter une dynamique entrepreneuriale et économique (durable) en s'appuyant sur les atouts du territoire, en cohérence avec le cycle de l'eau, tout en anticipant les transformations du contexte économique, environnemental, énergétique, social et culturel pressenties par les activités de prospective et des métiers opérationnels d'IDEA.
- Créer de la valeur intelligente, en attirant et ancrant des entreprises à potentiel de croissance, en soutenant les projets entrepreneuriaux et impulsant des initiatives pionnières et innovantes qui génèrent des richesses de manière raisonnée (emplois soutenables) en respect des objectifs de développement durable.

Les deux Comités de coordination au sein des deux pôles Environnement et Développement Territorial auront des missions (stratégie des pôles notamment) et des responsabilités qui seront affinées lors de la phase 3 de gouvernance et d'opérationnalisation.

### 2/ Métiers existants

#### Coaching individuel des PME et des entrepreneurs

##### Objectifs

- Entretien, renouveler et renforcer, par le biais de l'information collective (financement, R&D – universités, formation, conseils, pôles de compétitivité, ...), les réseaux de partenaires utiles à l'accroissement de la prospérité et des performances des entreprises du territoire.
- Faire bénéficier les entrepreneurs situés sur leur territoire d'une information de qualité et les mettre en contact avec des experts capables de leur apporter des conseils individuels, enrichir leurs réseaux, faire rayonner les entreprises locales comme atouts du territoire.
- Accompagner les porteurs de projet dans la création d'entreprises (valider, en amont du lancement du projet, sa faisabilité, sa viabilité et sa désirabilité).
- Accompagner la croissance des PME (création d'emplois, augmentation du chiffre d'affaires, exploration de nouveaux marchés, ...).
- Soutenir et accélérer la transition bas carbone (efficacité énergétique, énergie renouvelable, économie circulaire) des PME du territoire.
- Accompagner la digitalisation des PME.

# idea

- Attirer les projets de citoyens-entrepreneurs au CLICK – plateforme d’accompagnement à la créativité et à l’innovation - grâce à des services de brainstorming collectif sur l’évolution des produits des clients, des services d’idéation, des accompagnements dans des tests marché et des tests d’usage.

## Implantations économiques

### Objectifs

- Gérer les implantations des entreprises par la location de bâtiments et par la vente de terrain (dans les 20 Bâtiments d’Accueil Temporaire et les 55 ZAE du Cœur du Hainaut qui permettent à des entreprises en phase de développement de se déployer dans des bâtiments de qualité).
- Investir et réinvestir dans notre parc immobilier en adéquation avec les besoins du marché (nouvelles technologies, ...) dans une optique de limitation de l’impact CO<sub>2</sub>.
- Prospector de nouveaux clients.

## Economie circulaire

### Objectifs

- Assurer une veille des stratégies européennes et wallonnes (Le Pacte vert européen, Circular Wallonia, S3, ...) et s’inscrire, directement ou indirectement, dans les appels à projets afin de profiter des effets levier et accélérer le déploiement de l’économie circulaire.
- Sensibiliser les entreprises du Cœur du Hainaut au concept de l’économie circulaire et les aider dans le montage de projets et/ou de filières (agroalimentaire, métallurgie, plasturgie, minéraux).
- Porter et développer le projet pilote de symbiose industrielle entre PME et grandes entreprises en instaurant un « réflexe de l’économie circulaire » sur les ZAE de Ghlin-Baudour grâce à la mise en place du rôle de facilitateur en symbiose industrielle.
- Faciliter la mise en place de synergies et d’échanges de matières, d’énergie ou de ressources entre les entreprises du Cœur du Hainaut ou d’autres territoires wallons.
- Contribuer au développement du réseau de recycleries du Cœur du Hainaut en collaboration avec Hygea et les opérateurs de l’économie sociale, notamment dans le cadre du Feder et du FSE.

## 3/ Métiers consolidés

- Animation des écosystèmes : La subvention octroyée à IDEA par le Ministre de l’Economie additionnée à des fonds propres IDEA dédiés à cette nouvelle mission a permis d’affecter à la coordination de Heart for Cleantech une équipe mixant ressources internes et consultants. L’équipe a commencé par impliquer formellement les parties prenantes (celles de l’échelon local : UMONS, UMICs, IMBC, industriels, ..., et celles de l’échelon régional : WE, pôles de compétitivité, clusters, ...), en ciblant une thématique – les cleantech -, à définir une gouvernance, à planter les premiers jalons d’une stratégie et à réaliser plusieurs quick wins dont la concrétisation constitue l’amorce de projets plus ambitieux dès 2025.



Le lancement officiel de l'écosystème « Heart for Cleantech », qui a eu lieu le 17 mai dernier à Obourg sur le site d'HOLCIM, a mobilisé plus de cent participants, majoritairement en provenance du secteur industriel. Cette manifestation a été l'occasion d'annoncer la constitution du « **Forum for Cleantech ASBL** », outil de réseautage et d'idéation de l'écosystème « Heart for Cleantech » et dont la présidence est assurée par Vincent Michel, Manager du projet Go4Zero chez HOLCIM. En parallèle au développement de l'ASBL, l'équipe a impulsé la mise sur pied de Projects Units (PU) en rassemblant les forces vives pertinentes pour le démarrage des projets jugés prioritaires par le Comité stratégique de Heart for Cleantech.

- Commune Booster ('Mieux s'implanter') : proposition aux villes et communes d'un service « à la carte » permettant de renforcer l'analyse des dossiers d'implantations urbaines par l'apport d'outils méthodologiques visant à assurer une plus grande viabilité économique desdits projets. La coordination des métiers "Territoire" et "Entreprises" au sein du Pôle "Développement territorial" permettra en outre d'intégrer l'analyse micro-économique de chaque projet à la définition en amont des centralités et de leur cœur des communes.

#### 4/ Perspectives de développement

- Park Facility Manager : Redéploiement d'une fonction de gestion facilitaire des PAE permettant d'améliorer la qualité de celles-ci et de régler à l'échelle du zoning (ou d'une grappe de zonings) et dans les compétences d'IDEA, des sujets relatifs à l'impact environnemental du zoning, la sécurité, la mobilité, l'équipement. Le métier a été mis en place dans le courant de l'année 2024 et se déploie depuis septembre 2024.

#### 5/ Indicateurs

Indicateurs	Objectifs 2023	Résultats revus 2023	Objectifs 2024	Objectifs revus 2024	Objectifs 2025	Objectifs revus 2025
Nombre de porteurs de projets/créateurs d'entreprises/PME rencontrés	200	80	200	134	200	200
Nombre de porteurs de projets/créateurs d'entreprises/PME accompagnés	141	83	121	50	121	121
Nombre d'Etudiants-Entrepreneurs rencontrés	40	25	32	9	32	32
Nombre d'Etudiants-Entrepreneurs accompagnés	25	20	20	9	20	20



Nombre de dossiers de primes à l'investissement introduits	30	<b>30</b>	30	<b>24</b>	30	<b>30</b>
Nombre d'ha vendus en ZAE	26	<b>22,29</b>	26	<b>26,44</b>	28	<b>19</b>
Nombre d'emplois créés en ZAE	390	<b>460</b>	390	<b>650</b>	300	<b>757</b>
Taux d'occupation des halls-relais	85	<b>78</b>	80	<b>75</b>	80	<b>80</b>
Nombre d'entreprises/investisseurs rencontrés	220	<b>190</b>	240	<b>200</b>	240	<b>240</b>
Nombre d'entreprises/investisseurs accompagnés dans leur projet d'implantation	130	<b>139</b>	150	<b>170</b>	150	<b>150</b>
Nombre de projets d'implantations finalisés	65	<b>43</b>	75	<b>100</b>	75	<b>75</b>
Nombre de synergies (matière, énergie, eau) mises en œuvre par au moins deux entreprises	0	<b>2</b>	1	<b>3</b>	3	<b>3</b>

## 4.2. Eau



### 1/ Vision stratégique

Le Pôle Environnement, comportant notamment le métier de l'Eau, agit au **cœur du cycle anthropique de l'eau** en déclinant la stratégie wallonne de développement durable sur le Cœur du Hainaut.

En intégrant les préoccupations des autres Pôles d'IDEA, il veille à la **prospérité du territoire et à la protection des écosystèmes** :

- En améliorant la qualité des masses d'eau de surface,
- En contribuant à un prix de l'eau abordable,
- En utilisant la ressource avec parcimonie,
- En poursuivant l'activité du démergement, conséquence de l'exploitation minière,
- En agissant sur la prévention et la protection contre les inondations.

### 2/ Métiers existants

#### Démergement

##### **Objectifs :**

- **Exploiter les 25 stations de démergement et pomper l'eau de ruissellement et des nappes**

L'exploitation effrénée du charbon des bassins houillers wallons a conduit en de nombreux endroits à des affaissements de sol importants. Ces affaissements ont rendu impossible l'évacuation gravitaire des eaux vers leurs exutoires naturels. C'est la mise en œuvre des ouvrages de démergement qui permet l'évacuation de ces eaux et assure la protection de pas moins de 280.000 personnes, 920 industries et 876 bâtiments publics contre les inondations.

- **Optimaliser la gestion patrimoniale des ouvrages et anticiper les priorités de rénovation (audit) en concertation avec la SPGE en regard des aléas climatiques et des coûts énergétiques**

Les ouvrages de démergement ont parfois plus de 60 ans et doivent, de ce fait, faire face à de nouveaux défis qu'il appartient aux OAA (Organismes d'Assainissement Agréés) et à la SPGE de relever :

- le déficit capacitaire des ouvrages suite à l'imperméabilisation croissante des sols et aux effets du changement climatique ;
- la sécurisation énergétique des stations de pompage née de l'insécurité sur les sources d'approvisionnement et des risques de délestage voire de black-out ;



- la maîtrise des frais d'exploitation, prenant en compte, entre autres, les frais de personnel et les coûts et performances énergétiques.
- **Rénover et redimensionner les ouvrages de démergement**  
Certains ouvrages de démergement ont été conçus et réalisés dans les années 60. Leur vieillissement est sans nul doute le défi le plus important et le plus urgent à relever. Il se traduit par une perte des caractéristiques fonctionnelles et une augmentation sensible du risque de défaillance. En parallèle, il convient de redimensionner les ouvrages en tenant compte, d'une part, des effets de l'imperméabilisation croissante des bassins due à une urbanisation croissante et l'évolution des pratiques agricoles et, d'autre part, des effets du changement climatique sur les pluies statistiquement différentes aujourd'hui et bien plus contraignantes pour le dimensionnement des ouvrages.
- **Cartographier les zones de démergement**  
Les événements climatiques récents montrent la nécessité et l'urgence de disposer d'une connaissance détaillée des zones de démergement afin d'établir le risque d'inondation dans les zones démergées existantes. Cette cartographie est nécessaire pour évaluer l'adéquation des ouvrages de démergement aux conditions actuelles et futures et les adapter aux conséquences du changement climatique.

## Assainissement – Qualité des masses d'eau

### **Objectifs :**

1. **Traiter et épurer les eaux usées à travers un réseau de 31 stations d'épuration et de plus de 80 stations de pompage**  
Le bon état des masses d'eau est nécessaire à la vie (secteur essentiel). Dans ce contexte, il appartient aux OAA (Organismes d'Assainissement Agréés) et à la SPGE de relever les défis liés au vieillissement des ouvrages, à l'augmentation des critères de qualité des eaux de rejet des stations d'épuration, à la maîtrise des coûts, à la transition énergétique et à la raréfaction des ressources.
2. **Maitriser les coûts d'exploitation et optimiser l'efficacité énergétique des ouvrages en vue d'assurer un accès universel et équitable à l'eau à un coût abordable**  
L'optimisation de l'efficacité énergétique des ouvrages participe à la maîtrise des coûts mais, de plus, face aux défis environnementaux et aux crises énergétiques que nous connaissons, cette optimisation est devenue un enjeu majeur qu'IDEA se doit de relever en collaboration avec la SPGE et à l'égard de sa contribution à l'atteinte des Objectifs de Développement Durable. IDEA mène entre autres actuellement un projet d'installation de régulateurs d'aération dans les stations d'épuration, visant de ce fait une maîtrise de conformité au rejet améliorée ainsi qu'une notable économie d'énergie.



### **3. Caractériser les réseaux d'égouttage et les ouvrages**

L'objectif est d'évaluer l'adéquation réelle des ouvrages avec les conditions actuelles de fonctionnement et le niveau de risque qu'ils présentent, tant d'un point de vue fonctionnel que structurel.

Cette connaissance est également nécessaire pour répondre aux exigences de la directive INSPIRE et au décret Impétrants.

### **4. Rénover des stations d'épuration et de pompage**

Les stations d'épuration de la zone IDEA traitent actuellement une pollution équivalente à plus de 540.000 équivalents-habitants (EH). Certaines de ces stations, notamment celles de Wasmuël et Seneffe, sont relativement anciennes (mises en service respectivement en 1972 et 1985). Ces deux stations traitent à elles seules environ 60 % des eaux usées du Cœur du Hainaut. Il est donc indispensable de rénover les stations d'épuration vétustes, ainsi que les stations de pompage qui le nécessitent, à la fois dans les secteurs de l'assainissement et du démergement. Ainsi, l'année 2024 a notamment vu se poursuivre des chantiers de taille colossale avec les rénovations en cours des stations d'épuration de Wasmuël, Seneffe, Boussoit et Trivières.

### **5. Valorisation des boues d'épuration**

La valorisation des boues d'épuration revêt une importance capitale en Wallonie, surtout depuis que la législation ne permet plus une valorisation thermique aisée des boues en cimenterie depuis la fin de la charte cimentière. Les boues d'épuration d'IDEA sont valorisées actuellement via la filière thermique (environ 25 % des tonnages) ou agricole (environ 75 % des tonnages). La valorisation agricole est la moins coûteuse, mais l'évolution de la législation des pays voisins tels que la France, qui a désormais interdit la valorisation agricole des boues, laisse présager une future interdiction d'épandage des boues d'épuration en Wallonie. IDEA doit donc se positionner stratégiquement dans ce contexte. Elle a entamé cette démarche en construisant les serres solaires et géothermiques qui réduisent les tonnages de boues d'un facteur quatre en utilisant deux énergies renouvelables.

## **Production & distribution d'eau potable**

### **Objectifs :**

#### **1. Produire et distribuer de l'eau potable, à destination d'industriels implantés au sein des ZAE et à d'autre(s) producteur(s) grâce à l'exploitation de stations de potabilisation, des puits d'eau potable et le réseau de distribution**

La production et la distribution d'eau potable sont une conséquence naturelle du savoir-faire d'IDEA dans son activité historique de démergement de la vallée de la Haine. Ce savoir-faire s'exprime depuis l'étude jusqu'à l'exploitation des puits, la conception et la mise en œuvre des ouvrages de production et distribution (stations de potabilisation, châteaux d'eau et réservoirs). L'eau produite alimente les réseaux de distribution qui équipent les parcs industriels et zones d'activités économiques d'IDEA. L'eau est produite pour une bonne part en valorisant les eaux de démergement et d'exhaure par une gestion concertée des ressources. La qualité de l'eau distribuée est assurée via notre propre





laboratoire d'analyses et celui de la SWDE. Des sécurisations existent avec d'autres producteurs tels que SWDE et Vivaqua.

## 2. Investir dans les ouvrages et moyens de production pour rester un acteur important du secteur de l'eau

Les défis climatiques, notamment le stress hydrique, et sociétaux, ressources locales et circuits courts, confirment la pertinence du rôle joué par IDEA dans la production et distribution d'eau. Investir dans la consolidation et le développement des unités de production/distribution d'eau est donc pertinent pour rester un acteur local qui compte.

## 3/ Métier consolidé

### **Assistance aux communes à la gestion de l'égouttage**

A l'heure actuelle, IDEA se charge de proposer à la SPGE des investissements en matière de renouvellement des réseaux d'égouttage en coordination avec les projets communaux de renouvellement des voiries. Grâce au cadastre des réseaux d'égouttage en cours de réalisation avec notre filiale CITV, le constat de l'état de ces réseaux nécessiterait d'engager une réelle politique de gestion préventive contrairement à la gestion curative actuelle. L'assistance aux communes vise donc à mener pour elles une gestion intégrée de l'eau en visant, pour la collecte des eaux usées, les 3 objectifs suivants : Mieux connaître / Mieux investir / Mieux assainir. Un projet pilote sera lancé sur le territoire de 4 communes du Cœur du Hainaut (La Louvière, Soignies, Saint-Ghislain et Jurbise), soit l'équivalent de +/- 80 km d'égouts communaux qui seront pris en gestion par IDEA, sous l'égide de la Société Publique de Gestion de l'Eau (SPGE).

## 4/ Perspectives de développement

### **Task Force Rénovation**

Un nombre important d'infrastructures existantes gérées actuellement par IDEA approche ou dépasse les 50 années d'existence, parfois sans rénovation majeure. Un cycle de vie de ces infrastructures se termine donc. Ce qui signifie qu'un important programme de rénovation est essentiel à la pérennisation des activités de démergement et d'assainissement d'IDEA. Depuis 2017, des budgets sont alloués à la rénovation des ouvrages IDEA par la SPGE, force est de constater que sur le terrain les avancées restent limitées. Jusqu'à présent, les projets se mettent en place de manière dispersée sans approche harmonisée. Afin de palier à ces problèmes, il y a lieu de mettre en place une équipe interne dédiée exclusivement à la rénovation des ouvrages d'épuration et de démergement. Cette équipe aura pour mission d'étudier et de réaliser la rénovation des ouvrages en respectant les standards actuels en termes de :

1. Rejets environnementaux (bonne qualité des masses d'eau, maîtrise des odeurs) ;
2. Respect de la législation sur le bien-être des travailleurs ;
3. Intégration environnementale ;
4. Efficacité énergétique (réduction des émissions de GES, télégestion des installations, monitoring des consommations, ...) ;



5. Directive 91/271 : le secteur de l'assainissement va devoir faire face à la revue de cette Directive environnementale, actuellement à l'étude au niveau des autorités européennes. La transposition de ces nouvelles dispositions dans le Droit Wallon devrait probablement aboutir à des normes de rejet plus strictes.

#### **Unité de Valorisation de la Biomasse - UVB**

Dans le contexte actuel, des nouvelles filières de valorisation des boues d'épuration doivent rapidement être développées. Actuellement, l'exutoire principal est la filière agricole mais celle-ci semble être vouée à disparaître rapidement. La filière de valorisation thermique par un opérateur extérieur est beaucoup plus coûteuse, celle-ci entraînera inévitablement une augmentation du CVA et pour conséquence une augmentation de la contribution de chaque citoyen. L'autonomisation ainsi que la résilience du secteur sont deux des facteurs recherchés par la SPGE. En réponse à ces objectifs, IDEA travaille depuis de nombreux mois sur un projet d'Unité de Valorisation de la Biomasse. Le process envisagé devrait générer de la chaleur et de l'électricité, qui seraient réinjectées dans nos réseaux pour alimenter nos propres installations en autoconsommation.

#### **Prospection Labo**

Le laboratoire de la station d'épuration de Wasmuël possède les agréments de types A et B (analyses chimiques et microbiologiques) ainsi qu'une situation stratégique sur le territoire. Il effectue des analyses pour le compte d'IDEA (suivi des stations d'épuration) ainsi que pour des organismes externes, notamment des industriels. Un projet de mise en place d'une plateforme réunissant 6 laboratoires de la Wallonie (CILE, SWDE, IPALLE, IGRETEC, INASEP et IDEA) a récemment vu le jour. IDEA y occuperait une place stratégique, l'objectif final étant d'assurer aux différents partenaires une parfaite autosuffisance. Par ailleurs, le développement de nouvelles activités peut aussi être envisagé. Le laboratoire a également entrepris une démarche de certification qualité ISO-9001 dès le début de l'année 2024. La certification est visée pour la fin de l'année 2024.

#### **Etudier et évaluer de nouveaux modes de production et de gestion (re-use et re-injection)**

Face aux aléas climatiques, dont les épisodes de sécheresses répétés, les ressources en eau doivent donc être gérées de la manière la plus efficiente qui soit. Les stations d'épuration de la zone IDEA génèrent en moyenne plus de 40 millions de m<sup>3</sup> d'eau épurée par an, obéissant aux prescrits du Code de l'Eau. Actuellement, ces eaux sont rejetées dans le milieu récepteur. Le projet de re-use consiste à valoriser ces eaux épurées au travers d'utilisations nouvelles, par exemple pour des process industriels. Ce projet est par ailleurs porté par la SPGE.

#### **Aide aux communes à la lutte contre les inondations**

Face au constat d'évènements pluvieux d'intensité croissante, nos communes sont de plus en plus souvent victimes d'inondations et de leurs conséquences sur les populations. Les ouvrages du passé n'ont pas été conçus sur ces hypothèses et, de ce fait, ne sont pas toujours en mesure de répondre à cette contrainte grandissante. Face à cela, prévention et protection doivent devenir les deux faces d'une même dynamique. Or les acteurs intervenant dans la gestion des eaux pluviales sont nombreux (Région, Province, Communes, Contrats rivières, cellule GISER, ...) et leur bonne coordination devient fondamentale. Pour objectiver et rendre opérationnelles les solutions qui doivent être mise en œuvre, il est fondamental, pour ce collectif, de se baser sur un diagnostic fiable de la situation rencontrée.



L'assistance aux communes viserait donc à mener pour elles une gestion intégrée de l'eau en visant, pour la lutte contre les inondations, les 3 objectifs suivants : Mieux comprendre / Mieux investir / Mieux protéger.

### **Lutte contre les inondations : projet de caractérisation des ouvrages imbriqués**

Au cours de son histoire IDEA a été amenée à construire de nombreux ouvrages pour le compte de tiers (Région Wallonne, Communes, Province, SPGE, ...) dans le cadre de financements liés au démergement ou à l'assainissement. Certains de ces ouvrages ont été construits dans ou autour de cours d'eau dont la gestion n'appartient pas à IDEA. Certains ouvrages d'assainissement ou de démergement utilisent le réseau d'égouttage. L'ensemble de ces constructions constitue ce que nous appelons les ouvrages imbriqués.

Ce projet consistera à lister et cartographier l'ensemble des ouvrages imbriqués et ensuite à les caractériser sur base de leur fonctionnalité et de les intégrer au système d'information géographique (**SIG**) d'IDEA.

Ce projet vise avant tout à améliorer le réseau d'assainissement et, par-là, la qualité des masses d'eau de surface concernées.

## **5/ Indicateurs**

<b>Indicateurs</b>	<b>Objectifs 2023</b>	<b>Résultats revus 2023</b>	<b>Objectifs 2024</b>	<b>Objectifs revus 2024</b>	<b>Objectifs 2025</b>	<b>Objectifs revus 2025</b>
<b>Volume d'eau épuré (Mm<sup>3</sup>)</b>	35	<b>33</b>	35	<b>35</b>	35	<b>35</b>
<b>Volume d'eau potable commercialisés aux clients (Mm<sup>3</sup>)</b>	8,5	<b>8,3</b>	8,5	<b>8,5</b>	8,5	<b>8,5</b>
<b>Volume d'eau pompé (Mm<sup>3</sup>) (démergement)</b>	18	<b>NC</b>	18	<b>18</b>	18	<b>18</b>
<b>Nombre de chantiers de rénovation d'ouvrages entamés (assainissement ou démergement)</b>	2	<b>3</b>	2	<b>2</b>	3	<b>3</b>

## 4.3. Energie



### 1/ Vision stratégique

Optimiser le potentiel des énergies renouvelables en Cœur du Hainaut à destination des entreprises, des institutionnels et d'IDEA via sa connexion, la production et le stockage.

### 2/ Métiers existants

#### Transition énergétique intégrée, innovante et raisonnée en Cœur du Hainaut

##### Objectifs :

1. Transition énergétique du territoire par la production et la promotion d'énergies renouvelables et le stockage au travers de projets éoliens et de champs de panneaux photovoltaïques.
2. Profiter des avancées règlementaires encadrant les Communautés d'énergie renouvelable pour en initier le déploiement au sein des parcs d'activités économiques gérés par IDEA.
3. Géothermie : Consolider et optimiser l'exploitation des réseaux existants et les étendre à de nouveaux clients.

### 3/ Perspectives de développement

Transition énergétique : l'amplification de cette transition s'intègre dans toutes les stratégies wallonnes et européennes en matière environnementale et énergétique en tenant compte des spécificités du Territoire et de la vision prospective Cœur du Hainaut à l'horizon 2050.

La proposition consiste à mettre le savoir-faire d'IDEA en matière de déploiement de l'énergie éolienne au service des autres énergies renouvelables (photovoltaïques, biomasse, H2, ...) dans 3 types de rôle : facilitateur, partenaire financier, co-développeur.

Le rôle d'exploitant n'est endossé que pour l'activité de réseau de chaleur géothermique.

Cette proposition vise, à travers IDEA, à optimiser le potentiel des énergies renouvelables en Cœur du Hainaut à destination des entreprises et des institutionnels via sa connexion, la production et le stockage.

Outre les aspects en lien avec son soutien et sa participation aux filières de production d'énergies renouvelables (chaleur et électricité), de manière plus large, IDEA s'investit dans les initiatives de décarbonation de ses métiers, du territoire et des entreprises au travers notamment de la mise en oeuvre de la stratégie énergétique sectorielle du secteur de l'eau,



de la réalisation de cadastres énergétiques de ses activités, du verdissement de la mobilité à l'échelle du territoire (mobilité électrique, report modal, etc) et de contacts réguliers avec les gestionnaires des réseaux de transport et de distribution dans le cadre de leurs projets structurants en lien avec la connexion du notre territoire (H2, CO2, etc) et l'architecture de leurs réseaux.

#### 4/ Indicateurs

Indicateurs	Objectifs 2023	Résultats revus 2023	Objectifs 2024	Objectifs revus 2024	Objectifs 2025	Objectifs revus 2025
Nombre de projets éoliens portés par IDEA	2	2	1	1	1	1
Nombre de projets de champs de panneaux photovoltaïques portés par IDEA	1	0	1	1	1	1
Production d'énergie géothermique en GWh	19	17	20	20	21	21
Nombre de PAE dans lesquels une dynamique de CER sera initiée	3	1	3	3	3	3

## 4.4. Territoire



### 1/Vision stratégique

Nourri de l'expertise des autres pôles d'IDEA, le pôle Développement territorial tend à positionner proactivement le Cœur du Hainaut dans les stratégies ou projets européens, wallons et supracommunaux tant pour les susciter, que pour s'y inscrire ou s'en inspirer afin de consolider son développement :

1. En soutenant nos communes afin qu'elles disposent d'infrastructures alignées avec la stratégie et les ambitions du territoire ;
2. En accompagnant les communes dans leur réflexion stratégique et l'exécution de leurs plans avec les acteurs pertinents pour assurer un développement harmonieux des centres de ville et de village par le dynamisme et la mixité des fonctions implantées ;
3. En organisant une reconversion raisonnée des friches, pour y redévelopper des fonctions et activités en lien avec les besoins du territoire ce qui résoudra une triple problématique d'image, de zone de non droit et de recyclage de foncier non valorisé ;
4. En améliorant tant l'accessibilité au territoire que la mobilité en son sein en s'inscrivant pleinement et activement dans les enjeux énergétique et climatique actuels;
5. En développant et gérant durablement des infrastructures attractives pour susciter et renforcer l'activité économique et créer de l'emploi soutenable ancré dans le territoire.

### 2/ Métiers existants

#### Stratégie Territoriale

##### Objectifs :

- **Poursuivre la veille stratégique** (SDET, CoDT, Fin de l'artificialisation, appels à projets, ...) ;
- **S'inscrire dans les appels à projets** (FEDER, Plan de Relance, FTJ, Interreg, ...) axés sur le développement territorial et obtenir des financements ;
- **Accompagner les communes par rapport aux grands enjeux du Cœur du Hainaut** (Boucle du Hainaut, ...) ;



## Infrastructures communales

### Objectifs :

- Accompagner des **projets d'infrastructures supra communales ou structurants** et obtention de subsides ;
- Elaborer et participer au développement des **outils communaux structurants** : SDC, rénovation urbaine, SOL, GCU, ZEC.

## Développement urbain

### Objectifs :

- Accompagner la **transition numérique des Communes** (Smart cities);
- Gérer activement le service **foncier IDEA**.

## Gestion des Friches

### Objectifs :

- **Assurer la veille** et s'inscrire dans les **appels à projets**;
- Participer aux inventaires (SPAQuE, RW, etc.);
- Participer à l'**élaboration de masterplan** (Duferco, Durobor, Laminoirs, ...), de schémas directeurs et de reconnaissance SAR (BASF, ...).

## Mobilité et Logistique

### Objectifs :

- Poursuivre la **veille des stratégies européennes et wallonnes** et s'inscrire dans les appels à projets ;
- Accompagner le déploiement de **projets structurants** (THNS, transport fluvial, Réseau Points Nœuds, ...);
- Être porteur de **projets d'infrastructures structurantes de mobilité et de logistique**.

## Infrastructures économiques

### Objectifs :

- **Identifier et concevoir des nouvelles zones d'activités économiques** ;
- **Poursuivre la mise en œuvre des ZAE identifiées** avec un suivi renforcé des prix de revient et une gestion des copropriétés.

## Infrastructures communales

# idea

- Accompagner une commune ou un ensemble de communes (échelon supracommunal) dans la planification d'infrastructures mutualisables en matière sportive, culturelle, d'accueil de la petite enfance, ...
- Mettre à disposition des communes l'expertise architecturale et de gestion de projets d'IDEA via un SPOC.

## Développement urbain

- Accompagner les communes dans la définition des cœurs de centralités, filières et axes structurants et du mix de services à y développer. Cet accompagnement sera fondé sur un diagnostic préalable alimenté par l'analyse contextuelle menée pour compte de la Wallonie sur l'ensemble du territoire.

## Gestion des Friches

- La fin de l'artificialisation et la réalité du territoire poussent à inventorier, cadastrer et caractériser les friches existantes en vue de leur priorisation dans une perspective de réaffectation en tenant compte de leur impact actuel et de leur potentiel de reconversion, notamment en termes d'emplois ; cette caractérisation sera alimentée par l'analyse contextuelle menée pour compte de la Wallonie sur l'ensemble du territoire.
- Une fois les friches identifiées et priorisées, un accompagnement des communes au montage de projet concret de reconversion (en PPP ou autres) est un service complémentaire à proposer aux actionnaires.

## Mobilité et Logistique

- Finaliser l'élaboration du « Schéma d'Accessibilité et de Mobilité des personnes et des marchandises » et l'organiser sous forme d'un Système d'Informations Géographiques (SIG) qui permette la collecte et l'échange de données relatives à la mobilité et au transport de personnes et de marchandises ;
- Améliorer la connexion et la desserte du territoire en matière de fret au service des entreprises et de l'attractivité du territoire (Seine Escaut, ligne Mons Valenciennes, plateformes portuaires, ...) ;
- Améliorer la mobilité dans et autour des ZAE en favorisant les modes actifs et les transports en commun.

## Infrastructures économiques

- En complément au renforcement des centralités (Horeca, commerces de produits locaux, ...) développer des ZAE destinées à accueillir des activités de transformation et de service locales et endogènes, notamment en circuits courts et ce, en adéquation avec l'expression de besoins communaux ;
- Les ZAE « anciennes » (old ZAE) nécessitent en termes d'image, de convivialité, d'usage parcimonieux du sol, ... une remise à niveau qui passe par du remembrement des





parcelles commercialisées et non utilisées de façon rationnelle. Ces zones nécessitent aussi d'être équipées d'espaces publics et de mobilité active.




Recherche et équipement de terrains pour l'accueil des gens du voyage : l'absence d'infrastructures d'accueil des gens du voyage en Cœur du Hainaut pousse ceux-ci à s'installer au sein de ZAE IDEA, avec en corollaire, un grave préjudice d'image pour le territoire et une réelle difficulté de gestion par les services de l'Intercommunale.



- Afin de remédier à cette situation et bien qu'il ne s'agisse absolument pas du rôle d'IDEA, les services d'IDEA identifieront un ou deux terrains hors ZAE susceptibles d'être équipés pour accueillir les gens du voyage et consulteront les différents associés communaux pour une bonne concertation quant au déploiement de cette infrastructure.

#### 4/ Indicateurs

Indicateurs	Objectifs 2023	Résultats revus 2023	Objectifs 2024	Objectifs revus 2024	Objectifs 2025	Objectifs revus 2025
Mise en œuvre de nouveaux espaces à affecter (ha)	1	1	89	89	0	0
Nombre de projets supra communaux accompagnés/implantés	1	1	1	2	1	2

## 6/ Indicateurs de performance

ODD	Indicateurs	Objectifs 2023	Objectifs 2024	Objectifs 2025	Résultats revus 2023	Objectifs revus 2024	Objectifs revus 2025
<b>6</b> EAU PROPRE ET ASSAINISSEMENT 	Volume d'eau épuré (Mm <sup>3</sup> )	35	35	35	33	35	35
	Volume d'eau potable commercialisés aux clients (Mm <sup>3</sup> )	8,5	8,5	8,5	8,3	8,5	8,5
	Volume d'eau pompé (Mm <sup>3</sup> )	18	18	18	nc	18	18
	Nombre de chantiers de rénovation d'ouvrages entamés (ouvrages assainissement ou démergement)	2	2	3	3 : ouvrages entrée SES, SEW et pertuis Saint-Ghislain	2	3
<b>7</b> ÉNERGIE PROPRE ET D'UN COÛT ABORDABLE 	Production d'énergie géothermique (GWh)	19	20	21	17	20	21
	Nombre de projets éoliens portés par IDEA	2	1	1	2	1	1
	Nombre de projets de champs de panneaux photovoltaïques portés par IDEA	1	1	1	0	1	1
	Nombre de PAE dans lesquels une dynamique de création d'une CER sera initiée	3	3	3	1	3	3
<b>8</b> TRAVAIL DÉCENT ET CROISSANCE ÉCONOMIQUE 	Nombre de porteurs de projets/créateurs d'entreprises/PME rencontrés	200	200	200	80	134	200
	Nombre de porteurs de projets/créateurs d'entreprises/PME accompagnés	141	141	141	83	50	121
	Nombre d'Etudiants-Entrepreneurs rencontrés	40	40	40	25	9	32
	Nombre d'Etudiants-Entrepreneurs accompagnés	25	25	25	20	9	20
	Nombre d'emplois créés en ZAE	390	390	300	460	650	757

	<b>Nombre d'ha</b> vendus en ZAE	26	26	20	22,29	26,44	19
	Nombre d'entreprises/ <b>investisseurs rencontrés</b> (pour un projet d'implantation)	220	240	240	190	200	240
	Nombre d'entreprises/ <b>investisseurs accompagnés</b> dans leur projet d'implantation	130	150	150	139	170	150
	Nombre de projets <b>d'implantations finalisés</b>	65	75	75	43	100	75
	Nombre de <b>synergies</b> (matière, énergie, eau) mises en œuvre par au moins deux entreprises	0	1	3	2	3	3
<b>9</b> INDUSTRIE, INNOVATION ET INFRASTRUCTURE 	<b>Taux d'occupation</b> des halls-relais	85	80	80	78	75	80
	Mise en œuvre de <b>nouveaux espaces</b> à affecter (ha)	1	89	0	1	89	0
	Nombre de dossiers de <b>primes à l'investissement</b> introduits	30	30	30	30	24	30
<b>11</b> VILLES ET COMMUNAUTÉS DURABLES 	Nombre de <b>projets supra communaux</b> accompagnés / implantés	1	1	1	1	2	2



## 7/ Budget 2024-2025

### Secteur Historique

<b>BUDGET 2024 - 2ème révision</b>													
<b>Secteur historique</b>													
Nom du service	Biens et services	Frais de personnel	Amortissements	Provision et RDV	Charges financières	Charges internes	TOTAL CHARGES	Chiffre d'affaires	Autres produits d'exploitation	Cotisations	Produits financiers	TOTAL PRODUITS	Total général
Organes de gestion/Services Généraux Facility Management	2.372.317	8.525.450	161.232	-442.477	698.292	-5.956.391	5.358.423	337.156	3.126.715			3.463.871	-1.894.552
Développement régional (1)	5.674.023	13.613.089	274.218	568.179	93.053	3.607.117	23.829.679	20.864.237	2.347.867			23.212.104	-617.575
Eau (2)	4.426.241	2.032.240	458.922	67.904	211.579	1.668.689	8.865.576	11.255.551	51.716			11.307.267	2.441.691
Cotisations										1.330.162		1.330.162	1.330.162
<b>Total général</b>	<b>21.160.782</b>	<b>35.261.231</b>	<b>3.523.751</b>	<b>193.607</b>	<b>1.034.878</b>	<b>-351.601</b>	<b>60.822.648</b>	<b>32.458.059</b>	<b>28.294.152</b>			<b>62.082.373</b>	<b>1.259.725</b>
<b>BUDGET 2024 - 2ème révision</b>													
<b>SECTEUR PROPRIETE PUBLIQUE</b>													
LE BUDGET CLÔTURE A L'EQUILIBRE (*)													
<b>SECTEUR PARTICIPATIONS</b>													
<b>PARTICIPATIONS - SECTEUR III A</b>													
													-40.000
<b>PARTICIPATIONS - SECTEUR III B (CENEO)</b>													
													13.600.000
<b>PARTICIPATIONS - SECTEUR III C (Câble)</b>													
													925.000
<b>En résumé</b>							<b>Montant estimé</b>						
Communes associées au sous-secteur III.B. : Prévion de dividende							500.000,00 € (**)						
Communes associées au sous-secteur III.C. : Prévion de dividende							13.600.000,00 €						
Communes associées au Secteur Historique : Cotisation							<b>-2,50 €/Hab</b>						
(*) Par le biais de la refacturation / portage de tous les frais en lien avec la gestion des déchets par l'intercommunale HYGEA chargée désormais d'appeler le coût-vérité complet aux communes associées													
(**) Ce montant ne tient pas compte de l'utilisation par les communes de leurs droits de tirage (ajustements établis au moment des décomptes finaux des dossiers introduits)													



<b>BUDGET 2025 - 2ème révision</b>														
<b>Secteur historique</b>														
Nom du service	Biens et services	Frais de personnel	Amortissements	Provision et RDV	Charges financières	Charges internes	TOTAL CHARGES	Chiffre d'affaires	Autres produits d'exploitation	Cotisations	Produits financiers	TOTAL PRODUITS	Total général	
Organes de gestion/Services Généraux Facility Management	2.508.956	9.212.660	157.229	-392.373	444.700	-5.564.813	6.366.360	442.291	3.788.672	-	-	4.230.963	-2.135.396	
Développement régional (1)	3.909.559	15.797.454	377.321	709.528	703.587	3.341.328	24.838.777	20.732.841	1.623.827	-	-	22.356.668	-2.482.109	
Eau (2)	4.474.648	2.274.072	481.837	-380.899	183.607	1.974.074	9.007.340	11.200.000	35.701	-	-	11.235.701	2.228.361	
Cotisations										1.498.000		1.498.000	1.498.000	
<b>Total général</b>	<b>18.818.019</b>	<b>39.770.147</b>	<b>3.711.423</b>	<b>-63.744</b>	<b>1.358.732</b>	<b>-249.411</b>	<b>63.345.165</b>	<b>32.449.717</b>	<b>28.506.305</b>	<b>1.498.000</b>	<b>-</b>	<b>62.454.021</b>	<b>-891.144</b>	
<b>BUDGET 2025 - 2ème révision</b>														
<b>SECTEUR PROPRIETE PUBLIQUE</b>														
LE BUDGET CLÔTURE A L'EQUILIBRE (*)														
<b>SECTEUR PARTICIPATIONS</b>														
<b>PARTICIPATIONS - SECTEUR III A</b>														
													-42.500	
<b>PARTICIPATIONS - SECTEUR III B (CENEO)</b>														
													11.000.000	
<b>PARTICIPATIONS - SECTEUR III C (Câble)</b>														
													870.000	
	<b>En résumé</b>						<b>Montant estimé</b>							
	Communes associées au sous-secteur III.B. : Prévion de dividende						500.000,00 €							(**)
	Communes associées au sous-secteur III.C. : Prévion de dividende						11.000.000,00 €							
	Communes associées au Secteur Historique : Cotisation													-2,80 €/Hab à indexer (***)
(*) Par le biais de la refacturation / portage de tous les frais en lien avec la gestion des déchets par l'Intercommunale HYGEA chargée désormais d'appeler le coût-vérité complet aux communes associées														
(**) Ce montant ne tient pas compte de l'utilisation par les communes de leurs droits de tirage (ajustements établis au moment des décomptes finaux des dossiers introduits)														
(***) Ce montant sera indexé sur base de l'IPC de septembre avec en référence l'IPC de septembre 2021 =112,55 (base 2013=100)														



## 8/ Glossaire

CER : Communauté d'Énergies Renouvelables  
CILE : Compagnie Intercommunale Liégeoise des Eaux  
CITV : Cadastre et Inspection Télévisuelle des réseaux de collecte sur le domaine public  
CoDT : Code du Développement Territorial  
EH : Équivalent-Habitant  
FEDER : Fonds Européen de Développement Régional  
FSE : Fonds Social Européen  
FTJ : Fonds de Transition Juste  
GCU : Guide Communal d'Urbanisme  
GES : Gaz à Effet de Serre  
GISER : Gestion Intégrée Sol - Érosion - Ruissellement  
IGRETEC : Intercommunale pour la Gestion et la Réalisation d'Études Techniques et Économiques  
INASEP : Intercommunale Namuroise des Services Publics  
Interreg : Programme européen visant à promouvoir la coopération entre les régions européennes et le développement de solutions communales dans les domaines du développement urbain, rural et côtier, du développement économique et de la gestion de l'environnement  
IPALLE : Intercommunale de gestion de l'environnement active en Wallonie Picarde et dans le Sud-Hainaut  
OAA : Organisme d'Assainissement Agréé  
OAD : Organisme de démergement Agréé  
ODD : Objectifs de Développement Durable  
PAE : Parc d'Activité Économique  
PME : Petites et Moyennes Entreprises  
S3 : Stratégie de Spécialisation Intelligente de la Wallonie  
SAR : Site à Réaménager  
SDC : Schéma de Développement Communal  
SDER : Schéma de Développement de l'Espace Régional  
SIG : Système d'Information Géographique  
SOL : Schéma d'Orientation Local  
SPGE : Société Publique de Gestion de l'Eau  
SWDE : Société Wallonne de Distribution d'Eau  
THNS : Transport à Haut Niveau de Service  
ZAE : Zone d'Activité Économique  
ZEC : Zone d'enjeu communal